



HÚNABYGGÐ – BLÖNDUSTÖÐ

FYRIRHUGUÐ VINNA VIÐ DEILISKIPULAG

SKIPULAGSLÝSING

30. NÓVEMBER 2023

LÝSING Á SKIPULAGSÁÆTLUN

SAMKVÆMT 1. MGR. 40. GREIN SKIPULAGSLAGA NR. 123/2010

1 Inngangur

Landsvirkjun er að hefja vinnu við gerð deiliskipulags fyrir vatnsaflsstöðina Blöndustöð í landi Eiðstaða í Húnabyggð. Núverandi starfsemi stöðvarinnar verður skilgreind í deiliskipulagi ásamt fyrirhugaðri frekari uppbyggingu (sjá kafla 2.1).

Viðfangsefni deiliskipulagsins er m.a. að afmarka lóðir og byggingarreiti fyrir núverandi og ný mannvirki ásamt því að setja þau ákvæði og skilmála sem ástæða er til í deiliskipulagi fyrir Blöndustöð.

Landslag ehf. hefur umsjón með gerð deiliskipulagsins fyrir hönd Landsvirkjunar.

Samkvæmt 1. mgr. 40. gr. skipulagslaga nr. 123/2010 skal við upphaf vinnu við gerð deiliskipulags taka saman lýsingu á skipulagsverkefninu þar sem fram koma upplýsingar um forsendur, viðfangsefni deiliskipulags og fyrirhugað skipulagsferli. Með kynningu lýsingar gefst íbúum og hagsmunaaðilum kostur á að leggja fram ábendingar og sjónarmið í upphafi skipulagsgerðar.

Deiliskipulagið fellur undir lög nr. 111/2021 um umhverfismat framkvæmda og áætlana og í deiliskipulagi er gert ráð fyrir framkvæmdum sem háðar eru mati á umhverfisáhrifum. Unnin verður umhverfisskýrsla sem verður hluti greinargerðar deiliskipulagsins, sjá nánar í kafla 4.

2 Staðhættir og upplýsingar

Blöndustöð er neðanjarðar vatnsaflsstöð, rúmlega 230 m undir yfirborði jarðar og var tekin í notkun árið 1991. Aflstöðin sem er 165 MW að afli stendur á brún norðanverðs hálendis við enda Kjalvegjar. Vatnasvið Blöndustöðvar er 1520 km² að stærð. Vatnið í Blöndu er að mestum hluta jökulbráð af Hofsjökli og úrkomuvatn af Auðkúlu- og Eyvindarstaðaheiði. Blanda er stífluð við Reftjarnarbungu og við upptök Kolkukvíslar og mynda þessar stíflur Blöndulón, þriðja stærsta stöðuvatn á Íslandi. Frá Kolkustíflu er vatni veitt um veituskurði og vötn, samtals um 25 km leið að inntakslóni stöðvarinnar, Gilsárlóni. Frá inntakslóni er vatni veitt um 1.300 m langan skurð að inntaki stöðvarinnar þar sem það er leitt niður í vélar að stöðvarhúsi. Virk fallhæð að vélum er 287 m. Frá hverflunum rennur vatnið um 1.700 m löng frárennslisgöng aftur út í farveg árinna.

Mannvirki Blöndustöðvar eru í Blöndudal og á Auðkúluheiði. Blöndustífla og nánasta umhverfi hennar er innan þjóðlendunnar Auðkúluheiði, en norðar er land í eigu Sjálfseignarstofnunarinnar Auðkúluheiði og eignarland Landsvirkjunar á Eiðsstöðum. Fjöldi húsbygginga er á Eiðsstöðum. Stöðvarhús Blöndustöðvar er neðanjarðar, en stjórnhús, starfsmannahús, verkstæði og stöðvarstjórahús/gestahús eru í þyrpingu ofanjarðar og mynda eina heild. Austan þeirra er aðkomuhús. Byggingarnar standa í aflíðandi brekku ofan Blöndudals en eru ekki í sýnilegum tengslum við Blöndu eða farvegi hennar. Efst á hæðinni er inntakshús aflstöðvarinnar sem er sýnilegt frá starfsmanna- og stjórnhúsi. Auk mannvirkja sem reist hafa verið í tengslum við starfsemi aflstöðvarinnar eru á stöðvarsvæðinu þrjár bogaskemmur auk íbúðarhúss og útihúsa Eiðsstaða.

Forsætisráðuneytið veitir leyfi fyrir nýtingu á vatni, jarðhita og vindorku innan þjóðlendna. Landsvirkjun mun ekki fara í framkvæmdir á þeim svæðum sem eru innan þjóðlendunnar nema með leyfi forsætisráðuneytisins og mun Landsvirkjun hafa samráð við forsætisráðuneytið vegna málsins.



Mynd 1. Blöndustöð og helstu kennileiti

2.1 Fyrirhugaðar framkvæmdir

Landsvirkjun áformar frekari nýtingu falls á núverandi veituleið Blönduvirkjunar, frá Blöndulóni að Gilsárlóni skammt ofan Blöndustöðvar. Markmið verkefnisins er að fullnýta til orkuöflunar allt að 69 m fall á veituleið Blöndu frá Blöndulóni að inntakslóni Blöndustöðvar. Kostir þessa verkefnis felast meðal annars í að fyrir hendi er miðlað rennsli, gott aðgengi er að viðkomandi svæði auk samþættingar við núverandi rekstur.

Fyrirhugað er að reisa allt að þrjár virkjanir á veituleiðinni:

- Kolkuvirkjun (við Kolkustíflu)
 - Með Kolkuvirkjun er virkjað fallið milli Blöndulóns og Þristiklu sem er um 17 m.
 - Uppsett afl virkjunar verður 8 MW.
- Friðmundarvirkjun (ásamt Friðmundarstíflu og Friðmundarlóni)
 - Auk stöðvarhúss sem verður norðaustan í Friðmundarvatnsbungu verður myndað 0,4 km lón (Friðmundarlón) með lágri 1,4 km stíflu (Friðmundarstíflu) auk aðrennslis- og frárennslisskurða.
 - Með byggingu Friðmundarvirkjunar er nýtt fallið milli Smalatjarnar og Austara-Friðmundarvatns sem er um 25 m.
 - Uppsett afl virkjunar er 11 MW.
- Þramarvirkjun
 - Auk stöðvarhúss Þramarvirkjunar sem verður norðaustan Fiskilækjarbungu verða grafnir aðrennslis- og frárennslisskurðir og lagður aðkomuvegur að stöðvarhúsi frá Kjalvegi. Með Þramarvirkjun verður lokað fyrir núverandi rennsli um veituleið um Fiskilæk norður í Gilsvatn, nema í undantekningartilfellum.
 - Þramarvirkjun nýtir fall milli Austara-Friðmundarvatns og Gilsárlóns sem er um 27 m.
 - Uppsett afl virkjunar verður 12 MW.

Uppsett afl virkjananna þriggja yrði alls um 31 MW og munu viðkomandi virkjanir auka orkugetu raforkuferfisins um 194 GWh/ári.

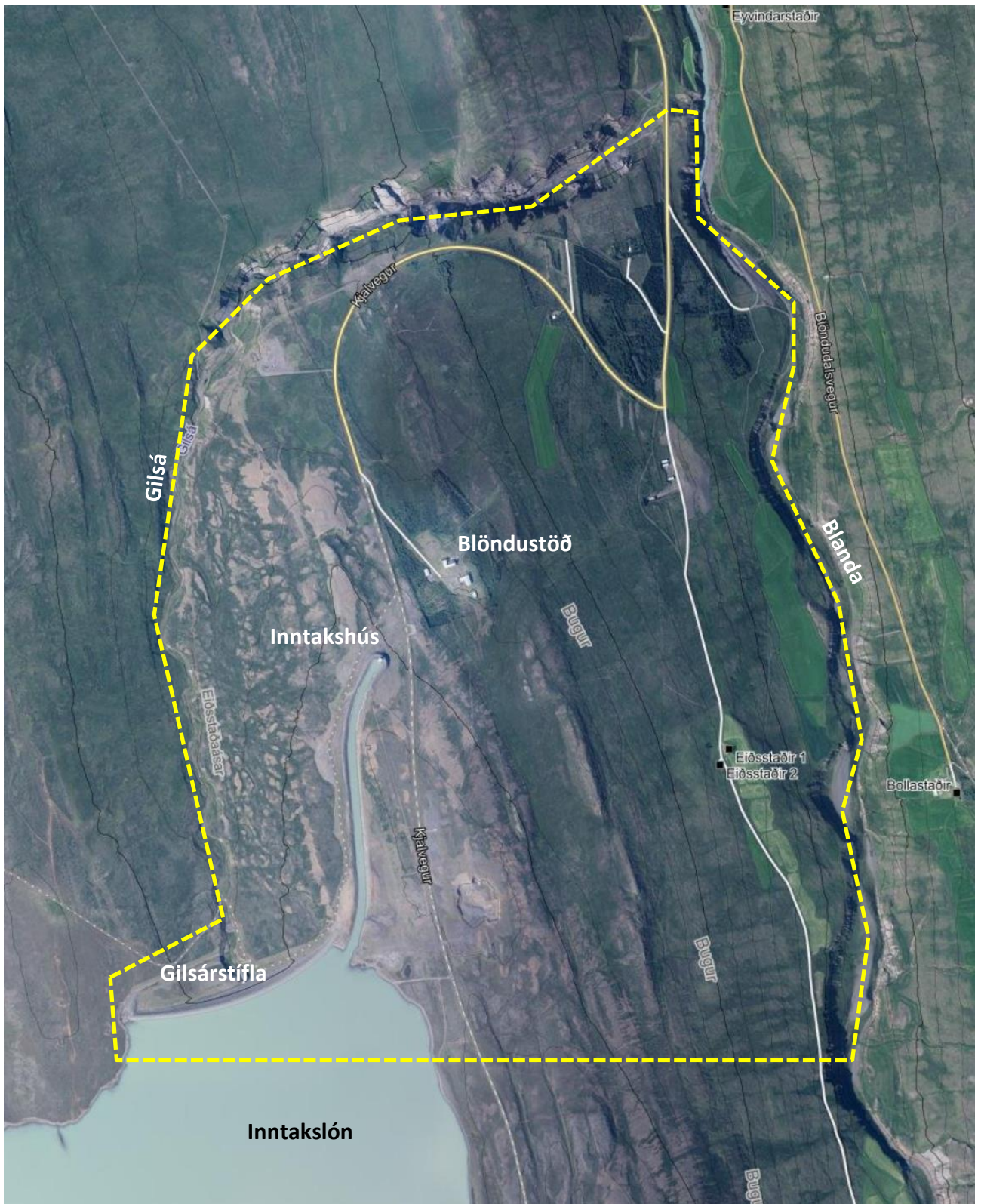
2.2 Skipulagssvæðið

Skipulagssvæðið skiptist í nokkra hluta og nær yfir Blöndustöð og tengd mannvirki. Kjarnasvæði deiliskipulagsins nær yfir Gilsárstíflu, þaðan til norðurs yfir öll mannvirki Blöndustöðvar og nánasta umhverfi, svæði sem afmarkast af Gilsá og Blöndu.

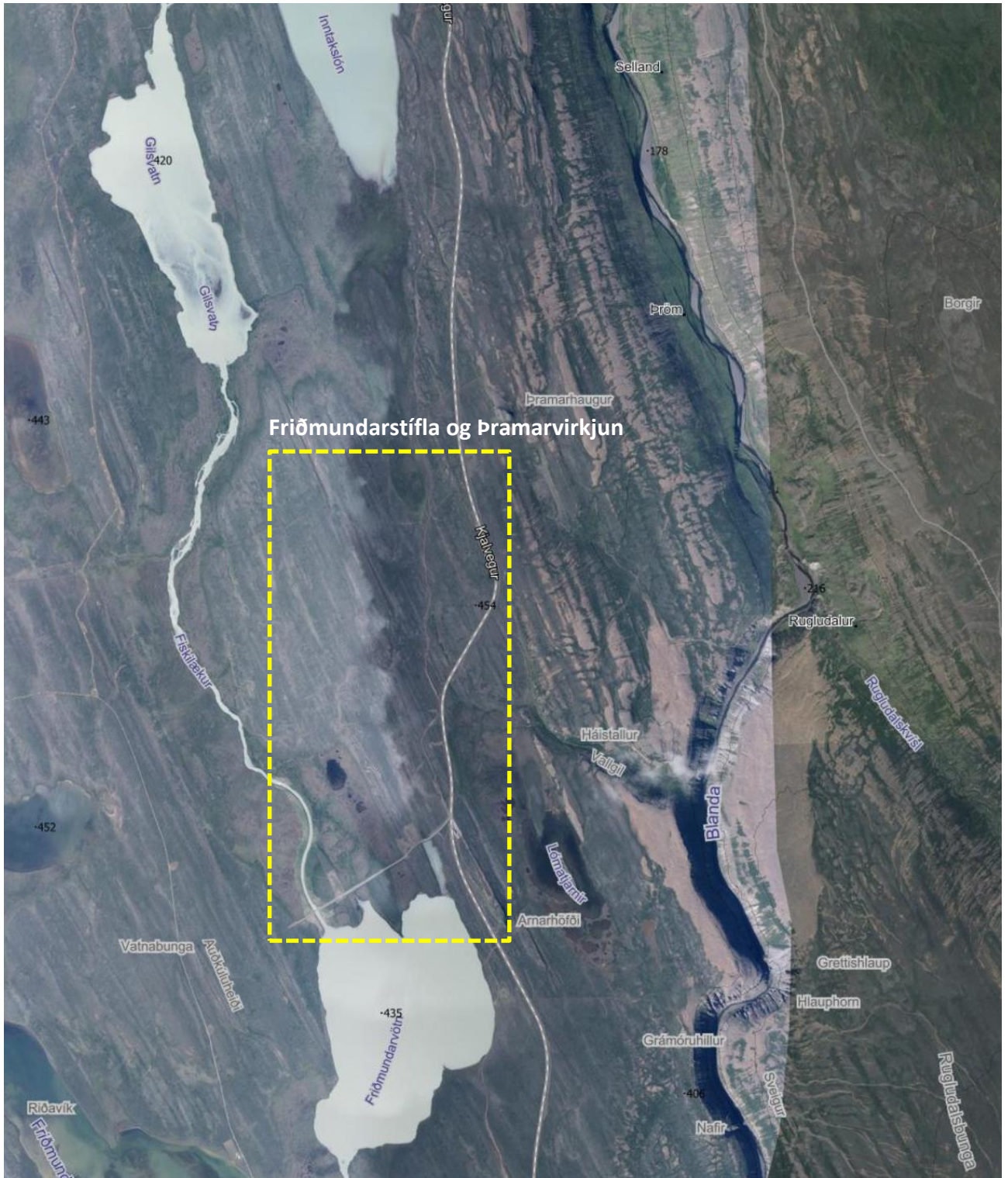
Deiliskipulagið nær einnig yfir þrjú svæði á milli Inntakslóna og Blöndulóns en svæði þessi ná yfir fyrirhugaðar þrjár virkjanir á veituleiðinni auk núverandi Friðmundarstíflu, Fiskilækjarstíflu, Kolkustíflu og Blöndustíflu.

Stærð kjarnasvæðis skipulagsins er um 8 km² en þrjú svæði núverandi fjögurra stífla og fyrirhugaðra virkjananna á veituleið og nánasta umhverfi þeirra er um 6-8 km² hvert.

Aðkomuvegur inn á svæðið er Kjalvegur (35) úr norðri sem liggur áfram til suðurs um og meðfram skipulagssvæðunum.



Mynd 2. Áætluð deiliskipulagsmörk nyrsta hluta skipulagssvæðisins; Gilsárstífla, inntakslón, Blöndustöð og nánasta umhverfi. (Loftmynd: map.is)



Mynd 3. Áætluð deiliskipulagsmörk Friðmundarstíflu og Þramarvirkjunar ásamt nánasta umhverfi. (Loftmynd: map.is)



Mynd 4. Áætluð deiliskipulagsmörk Fiskilækjarstíflu og Friðmundarvirkjunar ásamt nánasta umhverfi. (Loftmynd: map.is)



Mynd 5. Áætluð deiliskipulagsmörk Kolkustíflu, Kolkuvirkjunar og Blöndustíflu og nánasta umhverfi. (Loftmynd: map.is)

2.3 Lóðir og mannvirki

Hjá Húsnæðis- og mannvirkjastofnun er lóð Blöndustöðvar (landnúmer 145288) með ótilgreinda stærð. Lóðin er skilgreind sem iðnaðar- og athafnalóð. Innan hennar eru m.a. stöðvarhús, verkstæði, starfsmannahús og stjórnhús.

Önnur lóð, Blönduvirkjun Eiðsstaðir (landnúmer 145285) hefur ótilgreinda stærð. Lóðin er skilgreind sem Annað land. Innan hennar eru olúgeymsla og bogaskemmur.

Alls eru tuttugu og fimm mannvirki á stöðvarsvæði Blöndustöðvar að meðtöldum stíflum, yfirföllum og brúm. Þar af eru fjórtán mannvirki óskráð í fasteignaskrá Húsnæðis- og mannvirkjastofnun.

Árið 2020 var unnin mannvirkjaskráning fyrir Blöndustöð og verða upplýsingar úr skráningunni nýttar í vinnu við deiliskipulag. Mannvirkjaskráningin er sett fram sem húsakönnun en jafnframt koma fram leiðbeiningar um hvort og á hvaða hátt breyta megi einstökum mannvirkjum eða eftir atvikum fjarlægja.

2.4 Minjaskráning

Minjar hafa verið skráðar fyrir hluta skipulagssvæðisins í nokkrum minjaskráningum en samhliða vinnu við deiliskipulag verður unnin minjaskráning fyrir allt skipulagssvæðið.

3 Skipulagsleg staða

3.1 Aðalskipulag Húnavatnshrepps¹ 2010-2022

Í Aðalskipulagi Húnavatnshrepps 2010-2022 er Blöndustöð skilgreind sem 21 ha iðnaðarsvæði. Aðalskipulagi Húnavatnshrepps var breytt árið 2014 og fólst breytingin í því að gerð var grein fyrir virkjunum (iðnaðarsvæðum) á veituleið Blönduvirkjunar og efnistökusvæðum.

Innan þeirra svæða sem deiliskipulagið nær til eru nokkur iðnaðarsvæði og efnistökusvæði auk þess sem nærumhverfi Blöndustöðvar er skilgreint sem opið svæði til sérstakra nota.

Hér á eftir er umfjöllun úr gildandi aðalskipulagi hvað varðar þau svæði sem deiliskipulagið nær til.

Iðnaðarsvæði

Nr.	Heiti	Lýsing	Jörð
12	Blönduvirkjun	Á svæðinu er virkjun og tengd mannvirki í samræmi við deiliskipulag. Svigrúm fyrir breytingar á núverandi húsnæði og nýbyggingar, sem falla að nýtingu svæðisins. Stuðlað verði að aðlaðandi ásjúnd svæðisins og áhersla lögð á að umhverfisfrágangur verði vandaður. Stærð svæðis 21 ha	Eiðsstaðir
13	Blöndulón	Stærð miðlunarlóni Blönduvirkjunar er 57 km ² um 150 Gwh/ári.	Auðkúlu- og Eyvindarstaðaheiði

¹ Húnabyggð sem sveitarfélag varð til við sameiningu Blönduósbæjar og Húnavatnshrepps árið 2022.

14	Gilsárlón	Er núverandi inntakslón og veituskurðir sem voru ekki í kortgrunni gildandi aðalskipulags. Stærð lónsins er rúmir 5 km ² en afmarkað svæði vegna veituskurða er um 117 ha.	Auðkúluheiði
15	Stöðvarhús Þramarvirkjunar	Stöðvarhús og tengimannvirki fyrir 66 kW jarðstreng. Uppsett afl í virkjun er 12 MW. Stöðvarhús verður að miklu leyti ofanjarðar um 1.000 m ² að flatarmáli og mesta hæð þess um 30 m. Stærð svæðis er um 54 ha.	Auðkúluheiði
16	Stöðvarhús Friðmundarvirkjunar	Stöðvarhús og tengimannvirki fyrir 66 kW jarðstreng. Uppsett afl virkjunar er áætlað 11 MW. Um 1000 m ² stöðvarhús verður ofanjarðar en mesta hæð þess verður um 30 m. Stærð iðnaðarsvæðis er um 15 ha.	Auðkúlu- og Eyvindar- staðaheiði
17	Lón	Inntakslón Friðmundarvirkjunar um 0,4 km ² með lágri 1,4 km langri stíflu auk aðrennslis- og fráveituskurð.	Auðkúlu- og Eyvindar- staðaheiði
18	Kolkuvirkjun	Stöðvarhús og tengimannvirki fyrir 66 kW jarðstreng. Uppsett afl virkjunar verður 8 MW, svæði fyrir 1.100 m ² stöðvarhús sem verður að mestum hluta neðanjarðar.	Auðkúlu- og Eyvindar- staðaheiði

Efnistökusvæði

Nr.	Heiti	Lýsing	Jörð
E22	Blöndugil.	Fyrirhuguð efnistaka er í áframhald fyrri efnistöku úr núverandi malarnámu. Efnismagn allt að 20 þúsund m ² , stærð svæðis 25x500. Við frágang verður sléttað yfir svæðið, borið moldarlag yfir og sáð í með grasfræjum.	Auðkúluheiði (afréttarland).
E23	Eiðstaðabungunáma.	Fyrirhuguð efnistaka er í áframhald fyrri efnistöku úr núverandi grjótnáma. Efnismagn allt að 10 þúsund m ³ , stærð svæðis 20.000 m ² . Að efnistöku lokinni verður námusvæðið lagað til og mótað að landi og sáð í það.	Eiðsstaðir.
E25	Efnislosunarsvæði vegna þramarvirkjunar.	Efnislosunarsvæði austan skurðar sem er um 650.000 m ³ . Frágangur verður þannig að minni flákar verða teknir í einu. Forðast skal beinar línur í jaðri bæði út frá sjónrænum áhrifum en einnig af þeirri ástæðu að gróður nær sér fyrr upp ef raskað og óraskað svæði er „fingrað“ saman.	Auðkúluheiði (afréttarland).

E26	Efnislosunarsvæði vegna Bramarvirkjunar.	Efnislosunarsvæði þar sem áætlað er að losað verði um 850.000 m ³ . Svæði með skurði austan frá virkjun að vegi sem á að færa, auk svæðis undir nýja veghluta Kjalvegjar og niður með honum að austan. Við fráganga er lagt til að nota í bland svörð og sáningu. Gera þarf ráð fyrir ræsi undir veg. Forðast verður að raska mýrinni, eftir því sem kostur er, samhliða því að hafa ekki of brattan fláa af vegi.	Auðkúluheiði (afréttarland).
E27	Efnislosunarsvæði vegna Friðmundarvirkjunar	Svæðið er á gróinni eyri sunnan Austara-Friðmundarvatns og að hluta til á vatnsbotni kringum eyrina. Rétt austan affalls Friðmundarvirkjunar í Austara-Friðmundarvatn og í um 500 m fjarlægð frá aðkomuvegi virkjunar við jaðar vatnsins, áætlað er að þarna verði losað um 440.000 m ³ . Af þeim hluta svæðisins sem er gróið skal svarðlag geymt og notað í frágang á tilbúinni eyri að lokinni mótun hennar	Auðkúluheiði (afréttarland).
E28	Efnislosunarsvæði vegna Friðmundarvirkjunar	Efnislosunarsvæði þ.s. er fyrirhugað lón. Um 100 m austan við úrtak Friðmundarlóns, áætlað efnismagn um 110.000 m ³ . Nýta má svarðlag af verðandi lónbotni til að leggja ofan á raskað land tengt framkvæmdunum, hvort sem er í frágang efnislosunarsvæða, vegfláa eða nærsvæði veituskurða	Auðkúluheiði (afréttarland).
E29	Efnislosunarsvæði vegna Friðmundarvirkjunar	Efnislosunarsvæði þ.s. er fyrirhugað lón. Vestan við stíflumannvirki sem myndar Friðmundarlón, áætluð losun um 330.000 m ³ . Við frágang má nýta svarðlag af verðandi stíflustæði og lónbotni í landmótun stíflujaðars og efnislosunarsvæðis.	Auðkúluheiði (afréttarland).
E31	Efnislosunarsvæði við Kolkuvirkjun.	Efnislosunarsvæði austan við skurð við Blöndustíflu. Um er að ræða áður raskað svæði tengt fyrri framkvæmdum á svæðinu. Svæði verður grætt upp með sáningu. En ef umframmagn af svarðlagi fellur til má nýta svörð til að stuðla að náttúrulegra yfirbragði þessa svæðis. Áætlað efnismagn um 230.000 m ³ .	Auðkúluheiði (afréttarland).

E32	Lómatjarnanáma	Malarslitlagsnáma. Áætlað efnismagn er um 12.000 m ³ á næstu 20 árum á um 4.000 m ² svæði. Landmótun að lokinni efnistöku mun miða að því að raskað land falli vel að umhverfi sínu.	Auðkúluheiði (afréttarland).
E33	Norðan við Fannlæk	Malarslitlagsnáma. Náma í beran mel og gamlan slóða. Áætlað efnismagn er um 15.000 m ³ á næstu 20 árum á um 11.000 m ² svæði. Landmótun að lokinni efnistöku mun miða að því að raskað land falli vel að umhverfi sínu.	Auðkúluheiði (afréttarland).
E34	Fannlækjanáma	Malarnáma. Efnistaka vegna styrkingar Kjalvegjar og hugsanlega vinnslu malarslitlags. Áætlað efnismagn er um 47.000 m ³ á næstu 20 árum á um 25.000 m ² svæði. Að efnistöku lokinni skal móta námusvæðið þannig að það falli vel að umhverfinu.	Auðkúluheiði (afréttarland).

Opin svæði til sérstakra nota

Nr.	Heiti	Lýsing	Jörð
09	Blönduvirkjun	Uppgræðslusvæði. Stærð svæðis 390 ha.	Eiðsstaðir

Hverfisvernd vegna náttúru og menningarminja á hálendi Húnavatnshrepps

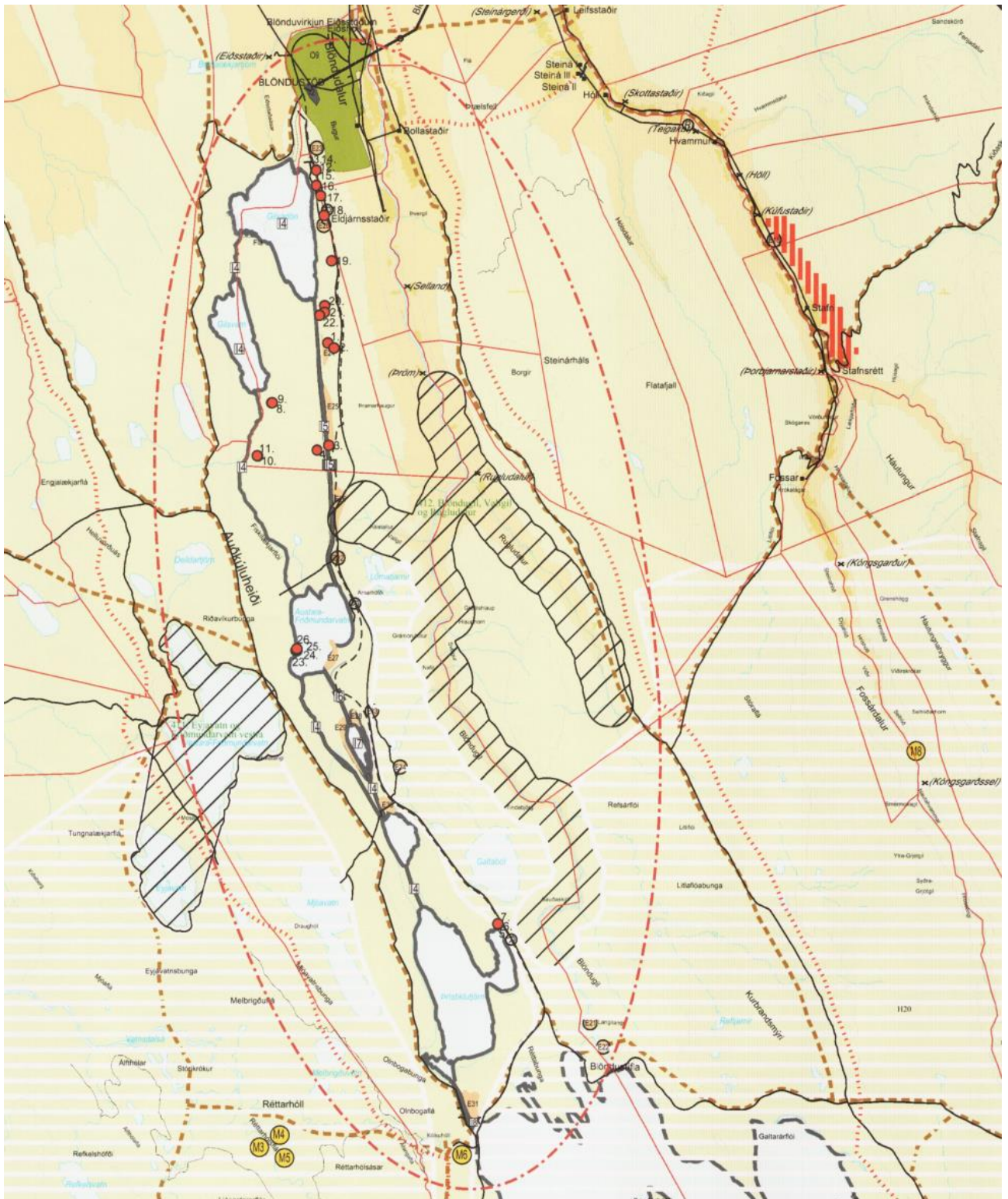
H20. Blöndulón og umhverfi

Á svæðinu eru leitarmannaskálar sem í seinni tíð eru auk þess nýttir í auknum mæli fyrir ferðamenn og er skálinn sunnan við Áfangafell hugsaður sem jaðarmiðstöð. Komið hefur í ljós að Blöndulón býður upp á mikla möguleika í bleikjuveiði.

Eftirfarandi hverfisverndarákvæði eru sett um landnotkun, umgengni og mannvirkjagerð á þessum svæðum:

- Hefðbundnar nytjar, svo sem beit og veiðar haldast eins og verið hefur.
- Mannvirkjagerð skal haldið í lágmarki og þess jafnan gætt að hún leiði til eins lítillar röskunar og kostur er.
- Þurfi að reisa mannvirki s.s. fjallasel, fjarskiptastöðvar eða aðrar sambærilegar byggingar á svæðinu, skal það gert skv. ákvæðum skipulags- og byggingarlaga um breytingar á aðalskipulagi.

Gert er ráð fyrir að deiliskipulag verði í samræmi við gildandi aðalskipulag.



Mynd 6. Hluti Aðalskipulags Húnavatnshrepps 2010-2022 (sveitarfélagsuppráttur). Rauður hringur sýnir staðsetningu þess svæðis sem deiliskipulag nær til.

4 Umhverfismat

Fyrirhugaðar framkvæmdir við þrjár virkjanir á núverandi veituleið Blönduvirkjunar eru matsskyldar skv. lögum um umhverfismat framkvæmda og áætlana nr. 111/2021.

Framkvæmdirnar voru metnar til umhverfisáhrifa árið 2014² og í álitinu sínu telur Skipulagsstofnun að helstu neikvæðu áhrif fyrirhugaðra virkjana á veituleið Blönduvirkjunar felist í áhrifum á gróður og landslag.

Við umhverfismat deiliskipulagsins verður stuðst við fyrirbyggjandi matsskýrslu virkjana á veituleið Blönduvirkjunar og álit Skipulagsstofnunnar.

5 Skipulagsferli

Mögulegur tímarammi deiliskipulags:

<i>Nóvember 2023</i>	Unnið að skipulagslýsingu vegna fyrirhugaðrar vinnu við deiliskipulag.
<i>Desember 2023</i>	Skipulagslýsing tekin fyrir í umhverfis- og byggingarnefnd og sveitarstjórn. Skipulagslýsing kynnt almenningi og viðeigandi hagsmunaaðilum ásamt því að liggja frammi á skrifstofu Húnabyggðar og á heimasíðu sveitarfélagsins.
<i>Des. – jan. 2024</i>	Unnið að tillögu að deiliskipulagi í samstarfi við umhverfis- og byggingarnefnd og aðra hagsmunaaðila. Kynning og samráð við íbúa og aðra hagsmunaaðila.
<i>Febrúar 2024</i>	Deiliskipulag fullmótað með skipulagsuppdrætti, greinargerð með skilmálum. Tillaga að deiliskipulagi tekin fyrir á fundi umhverfis- og byggingarnefndar og á fundi sveitarstjórnar þar sem tillagan er afgreidd í lögbundið auglýsingar- og kynningarferli.
<i>Mars – apríl 2024</i>	Tillaga að deiliskipulagi í lögbundnu auglýsingar- og kynningarferli.
<i>Maí 2024</i>	Tillaga að deiliskipulagi tekin aftur fyrir á fundi umhverfis- og byggingarnefndar ásamt mögulegum athugasemdum og umsögum. Tillaga að deiliskipulagi samþykkt af umhverfis- og byggingarnefnd og sveitarstjórn.
<i>Júní 2024</i>	Deiliskipulag sent Skipulagsstofnun sem hefur allt að þrjár vikur til að afgreiða málið. Að því loknu öðlast deiliskipulag gildi með auglýsingu í B-deild Stjórnartíðinda.

² Verkís. Virkjanir á veituleið Blönduvirkjunar. Mat á umhverfisáhrifum. Matsskýrsla. Landsvirkjun. LV-2014-077. Reykjavík 2014.

6 Kynning og samráð

Í tengslum við vinnu við deiliskipulag verður haft samráð eða samband við þær stofnanir og hagsmunaaðila sem tengjast beint því sem snertir deiliskipulagsgerðina.

Helstu samráðsaðilar:

- *Skipulagsstofnun*
 - *Lýsing á skipulagsverkefni verður lögð fyrir Skipulagsstofnun við upphaf vinnu við deiliskipulag í samræmi við skipulagslög nr. 123/2010.*
- *Umhverfisstofnun*
- *Forsætisráðuneytið*
- *Heilbrigðiseftirlit Norðurlands vestra*
- *Minjastofnun Íslands*
- *Náttúrufræðistofnun Íslands*
- *Vegagerðin*
- *Landsnet*
- *Landeigendur aðliggjandi svæða*
- *Viðeigandi nefndir og deildir Húnabyggðar*

Gert er ráð fyrir að lýsing þessi verði kynnt almenningi og hagsmunaaðilum í formi auglýsingar ásamt því að lýsingin mun liggja frammi á skrifstofu Húnabyggðar og vera aðgengileg á heimasíðu sveitarfélagsins: www.hunabyggd.is

Áður en tillaga að deiliskipulagi verður afgreidd í lögbundið auglýsingar- og kynningarferli verður tillagan kynnt íbúum og öðrum hagsmunaaðilum.